

Check-U unterstützt die berufliche Orientierung

Unter www.check-u.de ermitteln Schülerinnen und Schüler anhand von psychologisch fundierten Tests ihre individuellen Stärken. Diese stellt Check-U anschließend den Anforderungen der Ausbildungsberufe gegenüber. Check-U ersetzt das Tool BERUFE-Universum.

Berufsorientierung für die Sekundarstufe I

Das Erkundungstool Check-U richtet sich an Schülerinnen und Schüler ab der Vor-Vorentlassklasse der Sekundarstufe I, frühestens jedoch ab der 8. Klasse bzw. einem Mindestalter von 13 Jahren.

Check-U ist eine Weiterentwicklung des erfolgreichen Tools BERUFE-Universum. Das Besondere an Check-U ist der Abgleich der persönlichen Stärken und Interessen mit über 600 Ausbildungsberufen. Das Testergebnis

- erweitert den Blick der Jugendlichen auf Alternativen zu ihren Wunschberufen,
- liefert Ideen für ein mögliches Betriebspraktikum,
- dient als Grundlage für ein Unterrichtsgespräch zum Thema Berufswahl und regt den Austausch der Schülerinnen und Schüler untereinander an und
- animiert dazu, sich durch den einfachen Zugang zu weiterführenden Informationen auch über nicht bekannte Berufe zu informieren.

So ist Check-U aufgebaut

Check-U ist modular aufgebaut und ermöglicht jeder Schülerin und jedem Schüler ein Arbeiten im eigenen Tempo. Das Tool besteht aus vier Testmodulen:

- ▶ **Fähigkeiten**
- ▶ **Interessen**
- ▶ **Soziale Kompetenzen**
- ▶ **Berufliche Vorlieben**

Die Tests können einzeln bearbeitet und ausgewertet werden. Ihre Dauer liegt zwischen 10 und etwa 70 Minuten. Für die Bearbeitung aller Tests sind drei Schulstunden zu veranschlagen. Empfohlen wird die Bearbeitung im Unterricht, mindestens der Module **Fähigkeiten** und **Soziale Kompetenzen**. Die höchste Aussagekraft des Ergebnisses ergibt sich, wenn alle vier Module bearbeitet und ausgewertet sind. Der persönliche Bearbeitungsstand wird gespeichert und kann per Login jederzeit wieder abgerufen werden.

Solveig Hannemann, Berufsberaterin der Agentur für Arbeit Potsdam:

„Das Programm können Schülerinnen und Schüler nutzen, die noch gar keine beruflichen Vorstellungen haben. Es eignet sich aber auch sehr gut für Jugendliche, die nach einem Plan B suchen oder die ihre Ziele überprüfen wollen.“

Testauswertungen und Ergebnisse

Unter **Testauswertungen** können die Jugendlichen ihre Testresultate einsehen. Diese bilden das individuelle Kompetenz- und Interessenprofil ab.

The screenshot displays the 'Was kann ich?' section of the Check-U interface. It features four test modules, each with a green circular progress indicator showing 100% completion and a red arrow pointing to a 'TESTAUSWERTUNG' button. The modules are:

- Fähigkeiten**: 'Teste unter anderem deine Denkgeschwindigkeit, dein Textverständnis und dein abstrakt-logisches Denken.' (ca. 70 Min.)
- Soziale Kompetenzen**: 'Wie ist deine Teamorientierung? Wie durchsetzungsfähig und konfliktbereit bist du? Überprüfe deine Eigenschaften in diesem Test.' (ca. 30 Min.)
- Interessen**: 'Welche Tätigkeiten und Themen interessieren dich? Entscheide, welche beruflichen Bereiche deine Neugier wecken könnten.' (ca. 15 Min.)
- Berufliche Vorlieben**: 'Bist du eher der handwerkliche oder doch der kreative Typ? Es gibt 8 verschiedene berufliche Typen, welche passen am besten zu dir?' (ca. 10 Min.)

Below the modules, the 'Was interessiert mich?' section is partially visible. At the bottom of the screenshot, a text box states: **Die Testauswertungen erfassen die persönlichen Fähigkeiten bzw. Eigenschaften und Interessen.**

In **Ergebnisse Ausbildung** erhalten die Schülerinnen und Schüler sechs Vorschläge zu Ausbildungsberufen, die am besten zu ihren Testergebnissen passen. Diese **TOP 6 Ausbildungen** werden erst angezeigt, nachdem die Module Fähigkeiten und Soziale Kompetenzen

durchgeführt wurden. Die TOP 6 Ausbildungen erleichtern die Orientierung, indem sie die große Auswahl an Berufen eingrenzen und Hinweise auf mögliche Berufswege geben.



Die TOP 6 zeigen die Ausbildungsberufe, mit denen sich die Schülerin bzw. der Schüler vertieft auseinandersetzen sollte.

Darüber hinaus werden unter **Alle Ausbildungen im Überblick** weitere Ausbildungsmöglichkeiten angezeigt und wie sie mit den individuellen Testergebnissen übereinstimmen.

Es gibt unterschiedliche Möglichkeiten, die Ergebnisse zu filtern und zu sortieren, zum Beispiel nach Berufsfeld, Ausbildungsart oder nach Passung je Test. In der Grundeinstellung richtet sich die Sortierung hauptsächlich nach den Ergebnissen des Tests Fähigkeiten, da diese ausschlaggebend für den erfolgreichen Abschluss einer Ausbildung sind und sich weniger stark verändern als beispielsweise Interessen.

Mit dem Ergebnis weiterarbeiten

Durch Klick auf **Mehr Infos** erfahren die Schülerinnen und Schüler mehr zu den Aufgaben und Tätigkeiten im gewählten Ausbildungsberuf. Zusätzlich gelangen sie von hier aus über den Button **Weitere Informationen**

direkt auf BERUFENET zur vertieften Recherche bzw. über **Ausbildungsstellen anzeigen** auf die Ausbildungsstellensuche der Bundesagentur für Arbeit. Aus dem Tool heraus lässt sich außerdem direkt ein Termin mit der Berufsberatung vereinbaren.

Mehr Infos ...

... und Unterrichtsmaterial zu Check-U finden Sie direkt unter www.planet-beruf.de » [Lehrer/innen](#) » [Unterricht mit planet-beruf.de](#) » [Check-U](#) oder über www.arbeitsagentur.de/check-u-lehrkraefte.

Check-U auf einen Blick: Nutzen Sie für Ihre Schülerinnen und Schüler das Check-U-Erklärvideo unter www.check-u.de.

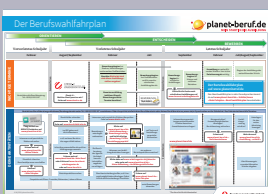
Newsletter abonnieren

Der kostenlose Newsletter von planet-beruf.de für Lehrkräfte informiert Sie über aktuelle Themen, alle Neuerungen bei Check-U und bietet Unterrichtsmaterial für Ihren Berufswahlunterricht. Hier können Sie sich direkt anmelden: www.planet-beruf.de » [Lehrer/innen](#) » [Service](#) » [Newsletter für Lehrkräfte](#).

Weitere Hilfsmittel in der Berufswahlbegleitung: Berufswahlpass und Berufswahlplan



Der Berufswahlpass strukturiert und begleitet den Prozess der beruflichen Orientierung. Jugendliche dokumentieren darin ihre Berufswahlergebnisse. Mehr Infos und die Bestellmöglichkeiten finden Sie unter www.berufswahlpass.de.



Mit dem Berufswahlfahrplan von planet-beruf.de behalten die Schülerinnen und Schüler den Überblick über den Berufswahlprozess. Er kann in verschiedenen Sprachen und als „Berufswahlfahrplan kompakt“ heruntergeladen werden: www.planet-beruf.de » [Lehrer/innen](#) » [Service](#) » [Präsentationen & Videos](#).